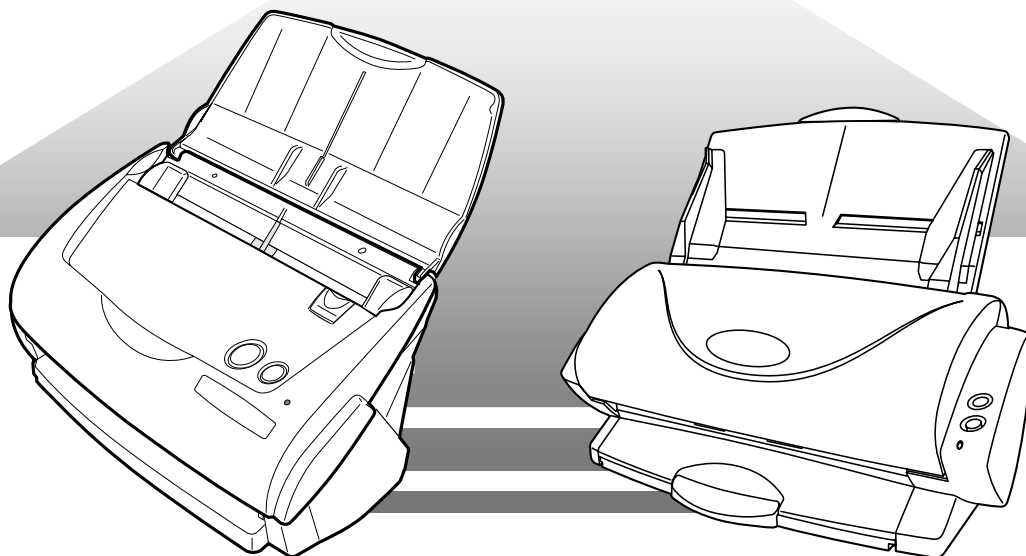


P2WW-1860-01

ScanSnap

アップグレード

ユーザーズガイド



FUJITSU

目次

1. はじめに	1
1.1. 梱包内容	4
1.2. 動作環境	4
2. インストール方法	5
2.1. ScanSnap アップグレードのインストール	5
3. ScanSnap の新しい機能について	10
3.1. 追加される機能について	10
3.2. 各機能の設定方法	12
3.2.1. メニュー	12
3.2.2. 読み取りと保存に関する設定	13
3.3. 読み取り設定の保存・管理について	23
3.3.1. 読み取り設定の登録	23
3.3.2. 読み取り設定の使用	25
3.3.3. 読み取り設定の名前変更	26
3.3.4. 読み取り設定の削除	27
3.4. オンラインアップデートについて	29
4. A3 キャリアシートについて	31
4.1. 操作の流れ	32
4.2. 読み取りできる原稿	34
4.3. 原稿のセット方法	35
4.3.1. 「見開き画像を出力します」の場合	36
4.3.2. 「表裏の画像をそれぞれ出力します」の場合	39
4.4. A3 キャリアシートの設定方法	41
4.5. A3 キャリアシートの清掃について	46
4.5.1. 清掃方法	46
4.5.2. 清掃用品	46
4.6. 「A3 キャリアシート」のご購入について	47
5. 添付アプリケーションについて	48

5.1. PDF Thumbnail View の使い方	48
5.1.1. PDF Thumbnail View の起動	49
5.1.2. PDF ファイルのサムネイル表示	50
問い合わせについて	52

1. はじめに

このたびは、^{スキャンスナップ}「ScanSnap アップグレード」をご購入いただき、誠にありがとうございます。

ScanSnap は、これまで、fi-4110EOX → fi-4110EOX2 → fi-4110EOX3 → fi-5110EOX → fi-5110EOX2 と進化を遂げ、そのたびごとに新たな機能や、添付ソフトウェアが追加されてきました。

本製品は、ScanSnap fi-4110EOX2、ScanSnap fi-4110EOX3、および ScanSnap fi-5110EOX をお買い上げいただいたお客さまのために、fi-5110EOX2 までに追加されてきた新機能を、お手持ちの ScanSnap で実現するための、機能拡張用プログラムです。

本製品を導入することにより、ScanSnap に新たな機能が追加され、よりいっそう簡単、便利にご使用いただくことができます。（※機種により、拡張される機能が異なります。これは、機種間の仕様の違いにより、実現不可能な機能があるためです。あらかじめご了承ください。）

また、本製品には、新たに追加された以下のソフトウェアが添付されています。

- **名刺ファイリング OCR V1.2 (最新バージョン)**
ScanSnap で読み取った名刺を OCR 処理し、データとして管理するためのアプリケーションです。
- **PDF Thumbnail View**
PDF ファイルを、「エクスプローラ」上でサムネイル表示(縮小表示)するためのアプリケーションです。
- **ScanSnap Organizer**
ScanSnap で読み取った画像を、閲覧、整理するためのアプリケーションです。

合わせてご利用ください。

(※機種によっては、既に製品に添付されている場合があります。お買い上げの製品に添付されている取扱説明書あるいは、スタートアップガイド、オペレータガイドでご確認ください。)

なお、本書では、ScanSnap アップグレードのインストール方法や、ScanSnap に新たに追加される機能について説明しております。

正しくお使いいただくために、ご使用前に必ずお読みください。

商標および登録商標について

富士通、FUJITSU は、富士通株式会社の登録商標です。

ScanSnap は、株式会社 PFU の商標です。

Microsoft、Windows は米国 Microsoft Corporation の米国およびその他の国における登録商標です。

Adobe、Adobe ロゴ、Acrobat、および Acrobat ロゴは、Adobe Systems Incorporated (アドビシステムズ社) の商標または登録商標です。

その他、本書に記載されている社名や商品名は、各社の登録商標もしくは商標です。

商標の表記について

本書では、次の用語について省略して記述しています。

Windows 98: Microsoft® Windows® 98 operating system 日本語版

Windows Me: Microsoft® Windows® Millennium Edition operating system 日本語版

Windows 2000: Microsoft® Windows® 2000 Professional operating system 日本語版

Windows XP: Microsoft® Windows® XP Professional operating system 日本語版、
Microsoft® Windows® XP Home Edition operating system 日本語版

上記すべてのオペレーティングシステム(OS)を区別しないで使用する場合は、Windows と表記しています。

Adobe Acrobat 5.0: Adobe® Acrobat® 5.0 日本語版

Adobe Acrobat 6.0: Adobe® Acrobat® 6.0 Standard 日本語版

上記アプリケーションのバージョンを区別しない場合は、Adobe Acrobat と表記しています。

ハイセイフティ用途での使用について

本製品は、一般事務用、パーソナル用、家庭用、通常の産業用等の一般的用途を想定して設計・製造されているものであり、原子力施設における核反応制御、航空機自動飛行制御、航空交通管制、大量輸送システムにおける運行制御、生命維持のための医療用機器、兵器システムにおけるミサイル発射制御など、極めて高度な安全性が要求され、仮に当該安全性が確保されない場合、直接生命・身体に対する重大な危険性を伴う用途(以下「ハイセイフティ用途」という)に使用されるよう設計・製造されたものではありません。お客様は、当該ハイセイフティ用途に要する安全性を確保する措置を施すことなく、本製品を使用しないでください。お客様がハイセイフティ用途に本製品を使用したことにより発生する損害につきましては、お客様または第三者からのいかなる請求または損害賠償に対しても当社は一切その責任を負いません。

複製についてのご注意

紙幣、貨幣、政府発行の有価証券およびパスポート、公共団体や民間団体発行の免許証、許可書、公文書、私文書などの複製は違法となります。処罰の対象となりますので、おやめください。

紙幣などの偽造防止について

紙幣、有価証券などを、スキャナを使用してプリンタで不正に印刷すると、その印刷物の使用の如何に拘わらず、法律に違反し、罰せられます。

関連法律

刑法 第148条、第149条、第162条

通貨及証券模造取締法 第1条、第2条など

著作権について

書籍、絵画、版画、地図、図面および写真などの著作物は、個人的にまたは家庭内のその他、これらに準ずる限られた範囲内で使用する用途以外は、権利者の許可なしに複製することはできません。

本製品の海外への持ち出しについて

本製品は、日本国内専用ですので、日本国内でご使用ください。海外における使用に関しては、当社は一切その責任を負いません。

製造元・販売元

株式会社 PFU

〒212-8563

神奈川県川崎市幸区堀川町 580 番地（ソリッドスクエア東館）

TEL: 044-540-4538

本書で使用している記号について

本書では、説明中に以下の記号を使用しています。



特に注意が必要な事項が書かれています。必ずお読みください。



操作に関するワンポイントアドバイスが書かれています。

本書に記載されている画面について

画面は、改善のため予告なく変更することがあります。

また、表示された画面が、本書に記載されている画面と異なる場合は、実際の画面にしたがって操作してください。

1.1. 梱包内容

本パッケージには以下のものが梱包されております。

・ScanSnap アップグレード CD-ROM	1 枚
・A3 キャリアシート	1 枚
・インストールガイド	1 枚



A3 キャリアシートは、fi-5110EOX 専用です。fi-4110EOX2、および fi-4110EOX3 では、使用することができません。

1.2. 動作環境

「ScanSnap アップグレード」をインストールして、ScanSnap を使用するには、以下の環境が必要です。

コンピュータ	CPU	Intel® Pentium® III プロセッサ 600MHz 以上 (Intel® Pentium® 4 プロセッサ 1.8GHz 以上を推奨)
	メモリ	128MB 以上 (256MB 以上を推奨)
	ディスク容量	100MB 以上の空き容量が必要
オペレーティング システム(OS)	<ul style="list-style-type: none">Windows 98、および Windows 98 Second EditionWindows MeWindows 2000Windows XP (Service Pack 1 以降)	
スキャナ装置	<ul style="list-style-type: none">ScanSnap fi-4110EOX2ScanSnap fi-4110EOX3ScanSnap fi-5110EOX	

2. インストール方法

この章では、ScanSnap アップグレードのインストール方法について説明します。

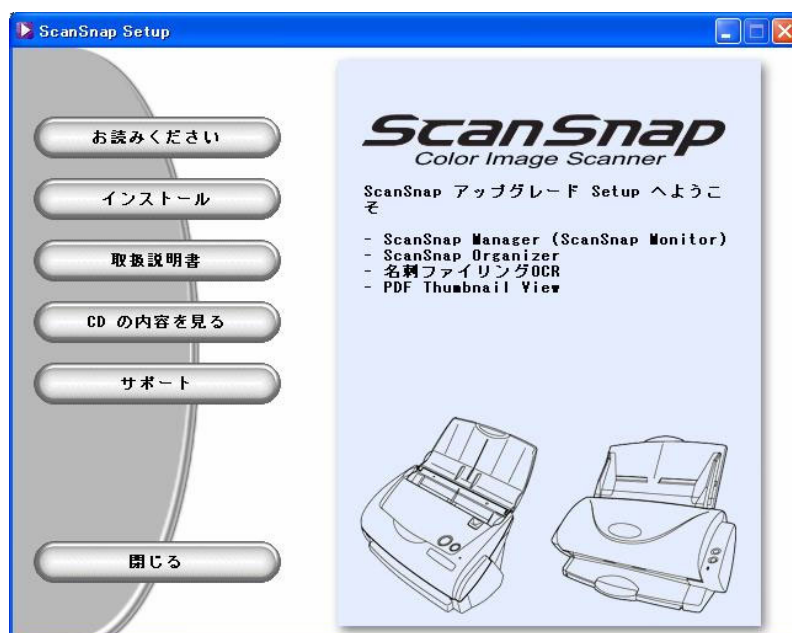


- あらかじめ、お使いのパソコンに、ScanSnap Monitor(fi-4110EOX2/ fi-4110EOX3 の場合)、あるいは ScanSnap Manager (fi-5110EOX) がインストールされていることを確認してください。
- Windows 2000、および Windows XP をご使用の場合は、管理者権限のあるユーザでログオンしてください。

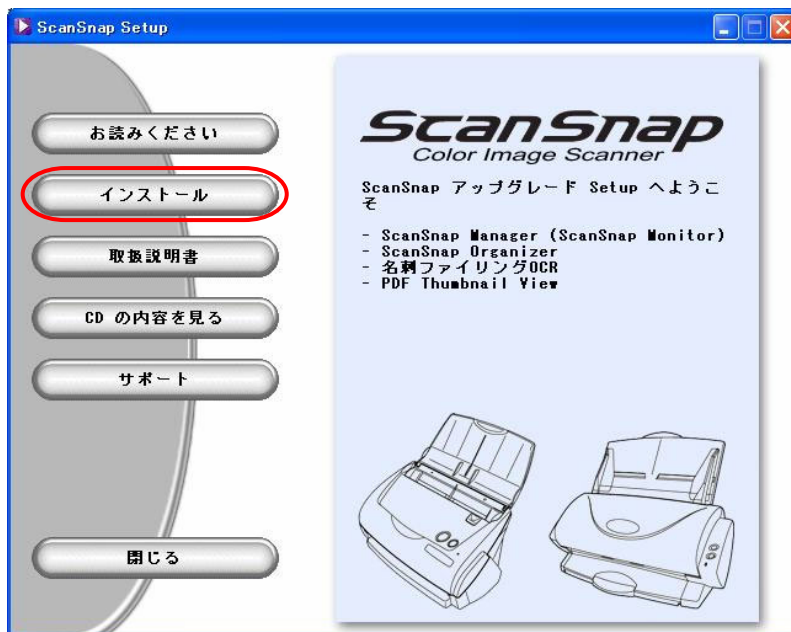
2.1. ScanSnap アップグレードのインストール

1. 「ScanSnap アップグレード CD-ROM」を CD ドライブにセットします。

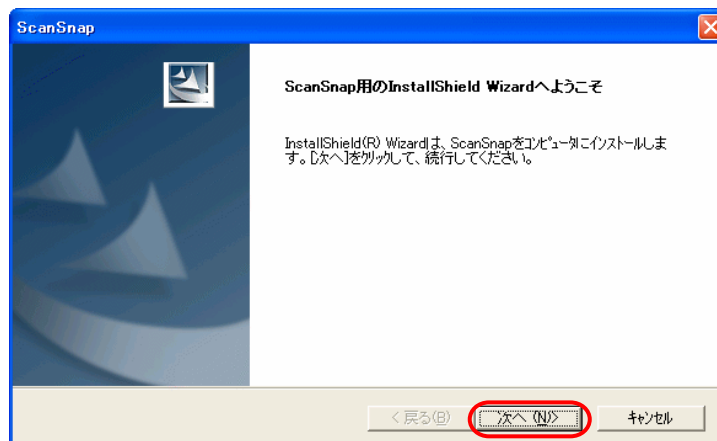
⇒ 「ScanSnap Setup」画面が表示されます。



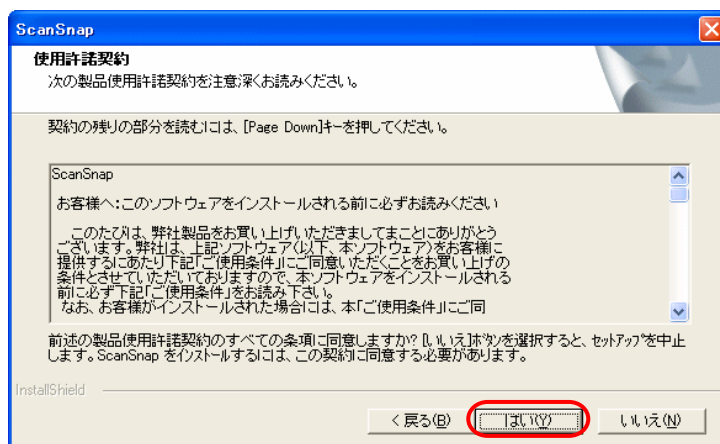
2. 「ScanSnap Setup」画面で、[インストール]ボタンをクリックします。



3. 「ScanSnap 用の InstallShield Wizard へようこそ」画面で、[次へ]ボタンをクリックします。



4. 「使用許諾契約」画面が表示されるので、内容をよくお読みの上、[はい]ボタンを押してください。

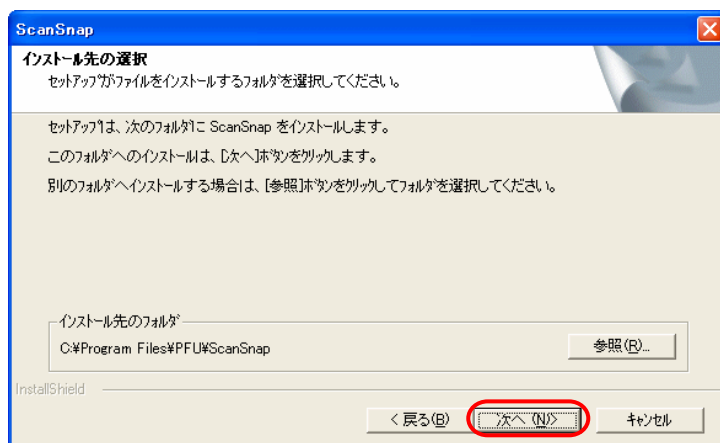


5. 「インストール先の選択」画面が表示されるので、インストール先を確認して、[次へ]ボタンをクリックします。

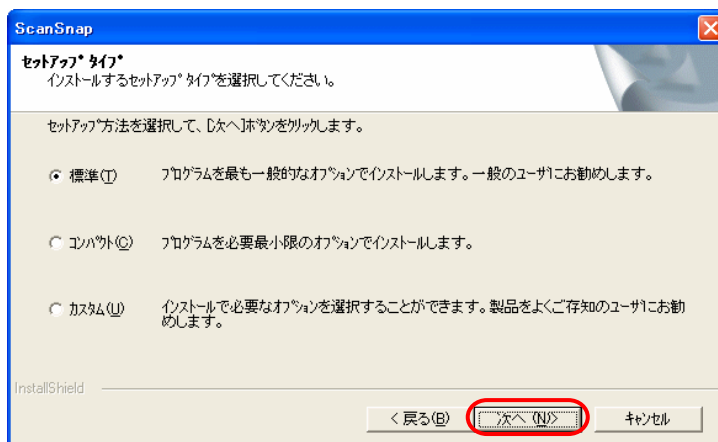
表示されているフォルダにインストールする場合は[次へ]ボタンをクリックします。

通常は、インストール先のフォルダを変更する必要はありません。インストール先は、インストール先フォルダのドライブのディスク容量が少ない場合に変更してください。

インストールするフォルダを変更する場合は、[参照]ボタンをクリックします。「ディレクトリの選択」のダイアログボックスが表示されるので、ここでインストールするフォルダを選択します。



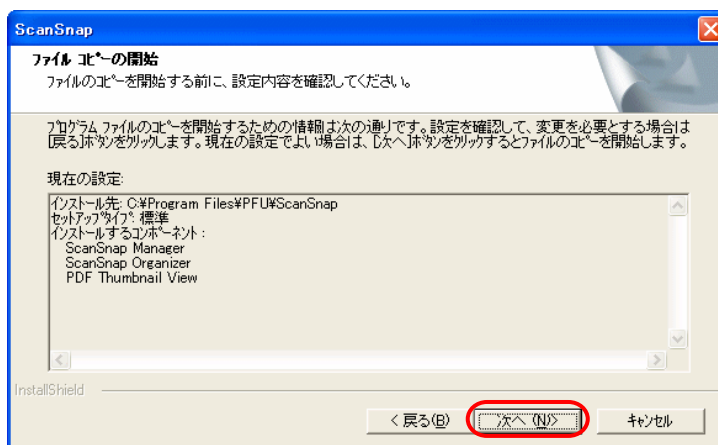
6. 「セットアップ タイプ」の画面で、「標準」(推奨)、「コンパクト」、「カスタム」のどれか一つを選択して、[次へ]ボタンをクリックします。



選択する項目によって、以下のプログラムがインストールされます。

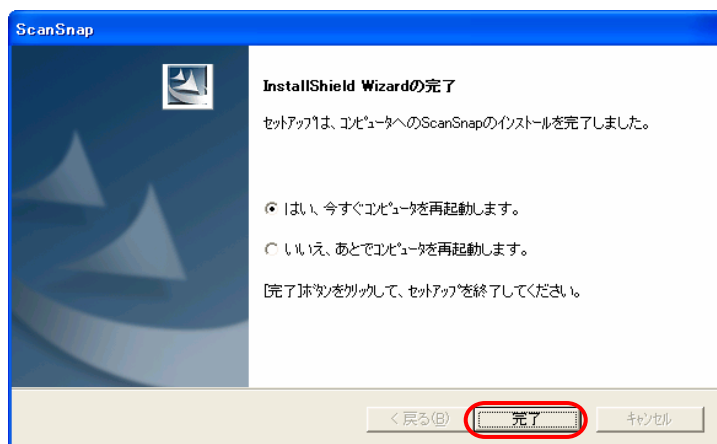
- **標準**
ScanSnap Manager (または、ScanSnap Monitor)、ScanSnap Organizer、名刺ファイリング OCR、PDF Thumbnail View および、各マニュアルがインストールされます。
- **コンパクト**
ScanSnap Manager とそのマニュアルがインストールされます。
- **カスタム**
インストールするソフトウェアとマニュアルを選択することができます。

7. 「ファイル コピーの開始」画面が表示されるので、インストールする内容を確認して、[次へ]ボタンをクリックしてください。



⇒ ファイルのコピーが開始されます。

8. ファイルのコピーが終了すると、「InstallShield Wizard の完了」画面が表示されますので、[完了]ボタンをクリックして、インストールを終了します。



インストールを完了させるためには、コンピュータの再起動が必要です。

以上で、インストール作業は完了です。



アンインストールについて

- 「ScanSnap アップグレード」は「ScanSnap Monitor」(fi-4110EOX2/fi-4110EOX3 の場合)または、「ScanSnap Manager」(fi-5110EOX の場合)の機能の一部としてインストールされます。そのため、ScanSnap Monitor / ScanSnap Manager をアンインストール(削除)すると、一緒に削除されます。
「ScanSnap アップグレード」で追加された内容は、単独でアンインストールすることができません。「ScanSnap アップグレード」をインストールする前の状態に戻すには、「ScanSnap Monitor」または「ScanSnap Manager」をアンインストール後、再度インストールしてください。
ScanSnap Monitor / ScanSnap Manager をアンインストールするには、
[スタート]メニュー→[コントロールパネル]→[プログラムの追加と削除]の順に選択し、リストから、「ScanSnap Driver」または「ScanSnap Manager」を選択して[変更と削除]ボタンをクリックします。
- 添付ソフトウェアは単独でアンインストールできます。
[スタート]メニュー→[コントロールパネル]→[プログラムの追加と削除]の順に選択し、リストから、削除するソフトウェア名を選択してください。

3. ScanSnap の新しい機能について

この章では、ScanSnap アップグレードによって新しく追加される機能について説明します。



- 従来の機能については、装置添付の取扱説明書、またはオペレータガイドを参照してください。
- ここでは、ScanSnap fi-5110EOX の画面を使用して説明します。そのため、ご使用の機種によっては、画面が多少異なる場合があります。
- 以降の説明で、各機能名(設定項目名)の右側に、以下のマークが表示されている場合があります。

fi-4110EOX2

fi-4110EOX3

fi-5110EOX

これらは、アップグレードにより、その項目が追加される機種を示しています。

3.1. 追加される機能について

ScanSnap アップグレードをインストールすると、「ScanSnap Monitor」(fi-4110EOX2/fi-4110EOX3 の場合)または、「ScanSnap Manager」(fi-5110EOX の場合)に以下の機能が追加されます。

機能名	場所/説明	対応機種		
		fi-4110EOX2	fi-4110EOX3	fi-5110EOX
読み取り後、ファイル名を変更する	「読み取りと保存に関する設定」-[保存]タブ /読み取った後に名前を指定できます。	○	○	○
原稿の傾きを自動的に補正します	「読み取りと保存に関する設定」-[読み取りモード]タブ -[オプション]ボタン /傾いて読み取られた画像をまっすぐにして出力できます。	○	○	●
原稿の向きを自動的に補正します	「読み取りと保存に関する設定」-[読み取りモード]タブ -[オプション]ボタン /向きがバラバラな原稿を、正しい向きに直して出力できます。	○	○	●
1ページ目を上向きにして原稿をセットします	「読み取りと保存に関する設定」-[読み取りモード]タブ -[オプション]ボタン /原稿を手にしたままの状態をセットして読み取ることができます。	○	○	○
継続読み取りを有効にします	「読み取りと保存に関する設定」-[読み取りモード]タブ -[オプション]ボタン /読み取り終了後に、次の原稿をセットして、続けて読み取ることができます。	○	○	○
設定ページごとに PDF ファイルを作ります。	「読み取りと保存に関する設定」-[読み取りモード]タブ -[オプション]ボタン /読み取った画像を、一定のページごとに区切って、複数の PDF ファイルに保存できます。	○	●	●
読みとった PDF ファイルにパスワードをつけます	「読み取りと保存に関する設定」-[読み取りモード]タブ -[オプション]ボタン /読み取った画像をパスワード付きの PDF ファイルに保存できます。	○	○	○
[カスタマイズ]ボタン	「読み取りと保存に関する設定」-[原稿サイズ]タブ /任意の原稿サイズを最大5種類まで登録できます。	○	○	●

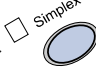
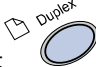
高圧縮を有効にします	「読み取りと保存に関する設定」-[ファイルサイズ]タブ ／読み取った画像を高圧縮して保存します。	○	○	●
現在の設定を保存	「読み取りと保存に関する設定」 ／読み取り条件に名前をつけて保存することができます。	○	○	○
A3 キャリアシート	「ScanSnap アイコン」メニュー ／A3 キャリアシートを使って、A3/B4 サイズの原稿や、写真/ 資料の切り抜きなどを読み取ることができます。	×	×	○
読み取り結果の通知	「ScanSnap アイコン」メニュー 読み取った後に、白紙削除／向き補正をおこなったかどうかを 通知する画面を表示できます。	○	○	○
オンラインアップデート	「ScanSnap アイコン」メニュー-[ヘルプ] ／Internet 環境を使って、最新のプログラムにアップデートす ることができます。	○	○	○

○:本製品で追加される機能 ●:既の実現している機能 ×:使用できない機能



その他の変更点について


fi-4110EOX2/ fi-4110EOX3 の場合、アップグレード前は、ScanSnap Monitor の「読み取りと保存に関する設定」画面が表示されている状態では、読み取りを開始することができませんでしたが、

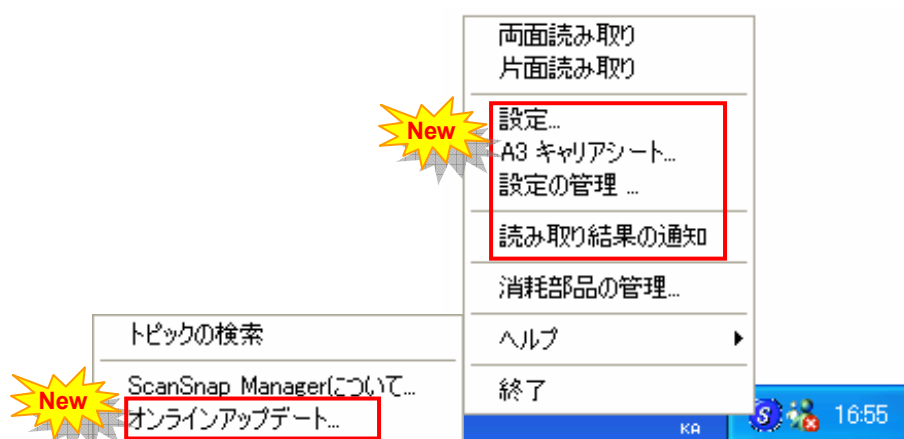
アップグレード後は、スキャナ上の読み取りボタン( Simplex または  Duplex)を押すと、「読み取りと保存に関する設定」画面が表示されていても、自動的に閉じて、読み取りが開始されるようになりました。(この場合、読み取りボタンを押した時点の設定で、読み取りが実行されます。)

3.2. 各機能の設定方法

本製品で追加された機能は、これまで同様、Windows タスク バーに登録されている ScanSnap アイコンから設定を変更することができます。

3.2.1. メニュー

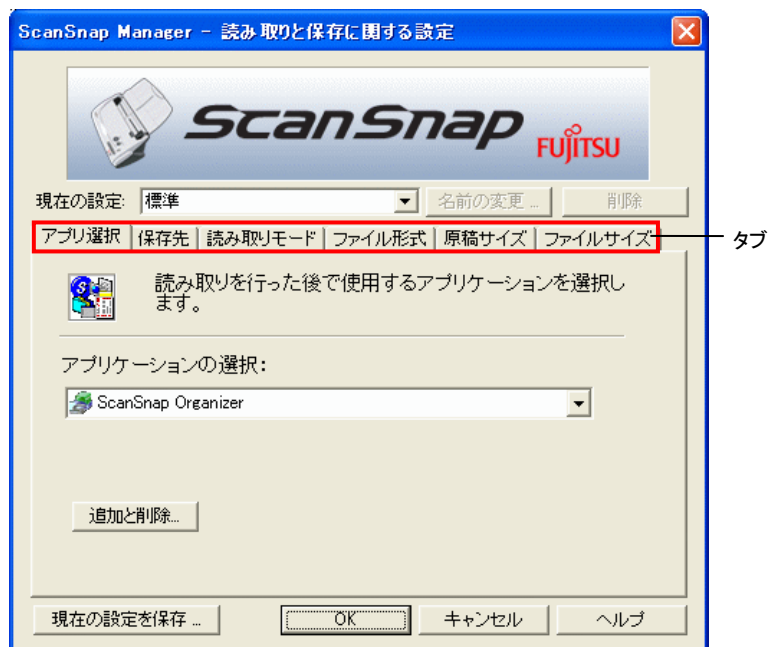
ScanSnap アイコン  を右クリックすると、以下のメニューが表示されます。



設定...	「読み取りと保存に関する設定」画面を表示します。 ⇒ ここで、ScanSnap に関する設定をおこないます。	3.2.2参照
A3 キャリアシート...	「A3 キャリアシート 設定」画面を表示します。 ⇒ ここで、A3 キャリアシートに関する設定をおこないます。 ※ fi-5110EOX 専用です。fi-4110EOX2、および fi-4110EOX3 では表示されません。	4.4参照
設定の管理...	「設定の管理」画面を表示します。 ⇒ ここで、登録された読み取り設定の管理をおこないます。	3.3参照
読み取り結果の通知	読み取った後に、白紙削除／向き補正をおこなったかどうかを通知画面で表示します。 白紙削除→「白紙を自動的に削除します」(従来機能) 向き補正→「原稿の向きを自動的に補正します」(16ページ)	—
オンラインアップデート...	Internet 環境を使って、最新のプログラムにアップデートすることができます。	3.4参照

3.2.2. 読み取りと保存に関する設定

メニューで、「設定...」を選択すると、以下の画面が表示されます。



この画面で、6つのタブを切り替えながら、ScanSnap の読み取りと保存に関する設定をおこないます。

以下に、それぞれのタブに追加された新しい設定項目について説明します。



ここでは、ScanSnap fi-5110EOX の画面を使用して説明します。
そのため、ご使用の機種によっては、画面が多少異なる場合があります。

[保存]タブ



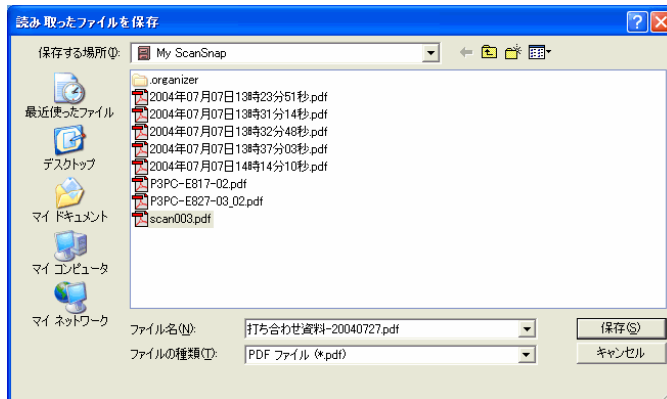
読み取り後、ファイル名を変更する

fi-4110EOX2

fi-4110EOX3

fi-5110EOX

チェックを付けたら、読み取り終了後に、「読み取ったファイルを保存」の画面が表示されます。



この画面で、読み取った画像の保存先や、ファイル名を変更することができます。

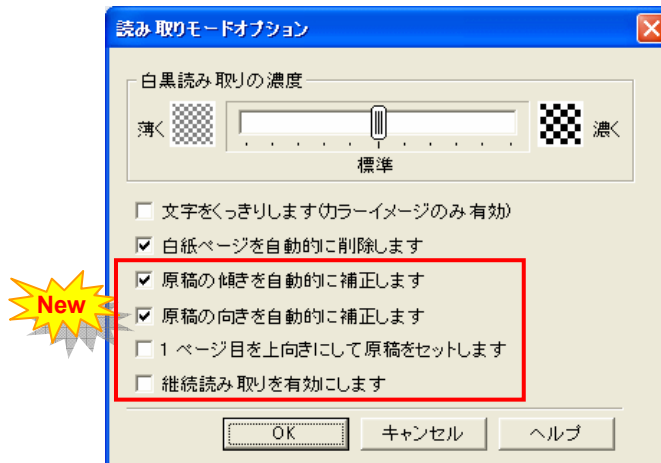


- ファイル名には、あらかじめ、「ファイル名の設定」の画面で指定した名前が付けられています。変更する必要がない場合は、そのまま[保存]ボタンをクリックしてください。
 - 一度の読み取りで、複数のファイルが生成される場合があるため、ファイル名の後に連番が付加されます。(⇒ファイル名+連番.拡張子)
 - 例1)「PDF ファイルオプション」(60 ページ)で、「設定ファイルごとに PDF ファイルを作ります」を選択して、指定したページ数を越えるページ数の原稿を読み取った場合：
⇒Scan001.pdf, Scan002.pdf, Scan003.pdf...
 - 例2) JPEG 形式で保存する場合：
⇒Scan001.jpg, Scan002.jpg, Scan003.jpg...
- ※例は、いずれも、ファイル名を「Scan」にしたときの結果です。
※連番の桁数は、「ファイル名の設定」の画面の設定にしています。

[読み取りモード]タブ



[オプション]ボタンをクリックすると、以下の画面が表示されます。



原稿の傾きを自動的に修正します fi-4110EOX2 fi-4110EOX3

原稿の傾きを検出し、原稿が傾いた状態で読み取られた場合に、その傾きを補正して出力します。
最大±5°の傾きを補正することができます。



原稿中の文字列を基準にして補正するため、以下のような原稿は画像が傾く場合があります。

- 文字間や行間が、極端にせまかったり、文字が接触している原稿
- 白抜きや装飾文字が多い原稿
- 写真や図などが多く、文字の少ない原稿
- 文字の背景に模様がある原稿
- 図面など、文字が一定方向を向いていない原稿
- 斜め方向の長い直線がある原稿

-
-
- 手書き文字の原稿
- ※このような原稿を読み取る場合は、チェックを外してください。
-
-

原稿の向きを自動的に修正します fi-4110EOX2 fi-4110EOX3

横向きに読み取られたり、上下逆さまに読み取られた原稿を、正しい向きに回転して出力します。



原稿中の文字列を基準にして補正するため、以下のような原稿は正しい向きに補正されない場合があります。

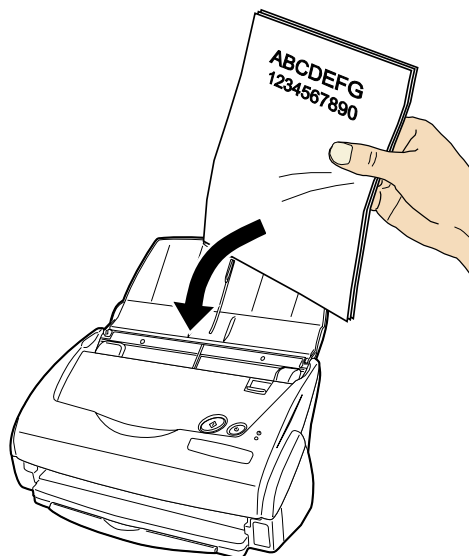
- 極端に大きい文字や小さい文字が多い原稿
- 文字間や行間が、極端にせまかったり、文字が接触している原稿
- 下線や罫線に接触している文字が多い原稿
- 写真や図が多く、文字の少ない原稿
- 文字の背景に模様がある原稿
- 図面など、文字が一定方向を向いていない原稿
- アルファベット大文字だけで書かれている原稿
- 手書き文字の原稿

※このような原稿を読み取る場合は、チェックを外してください。

1 ページ目を上向きにして原稿をセットします fi-4110EOX2 fi-4110EOX3 fi-5110EOX

図のように、手にした原稿をそのままセットして読み取りたい場合にチェックを付けます。

最終ページから逆に読み取りを開始して、すべての原稿を読み取った後で、データを1ページ目から順番に並べ替えて、ファイルに出力します。



原稿を読み取った後にデータを並べ替える処理が入るため、通常よりも読み取り速度が遅くなります。

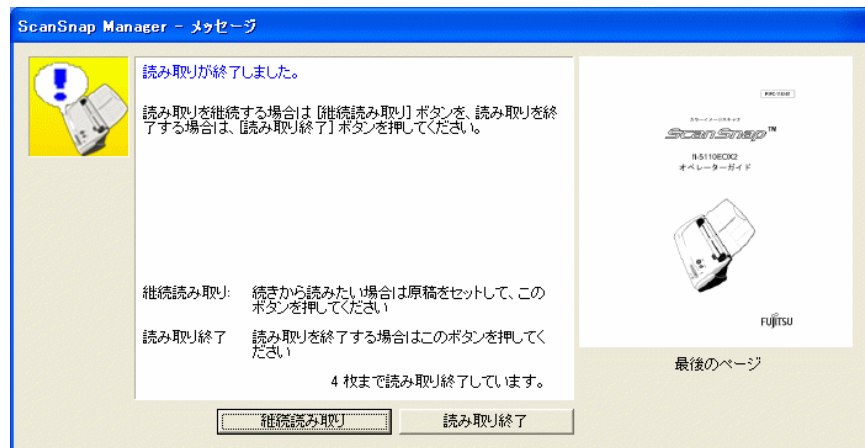
継続読み取りを有効にします

fi-4110EOX2

fi-4110EOX3

fi-5110EOX

読み取り終了後、読み取りを継続するかどうかのメッセージを表示します。



続けて読み取る場合は、スキャナに原稿をセットして、[継続読み取り]ボタンをクリックします。

終了する場合は、[読み取り終了]ボタンをクリックします。

読み取りを終了した時点で、これまで読み取った画像が1つのファイルにまとめて出力されます。



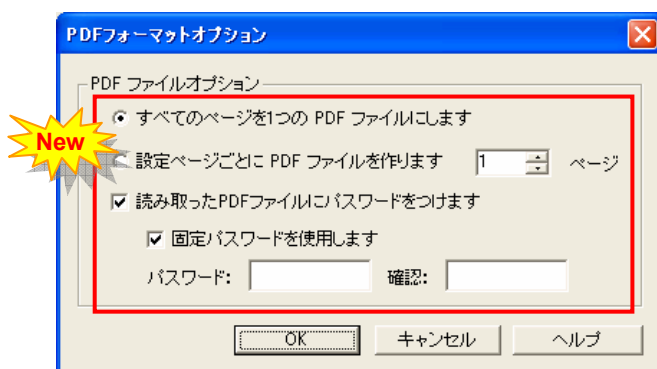
ヒント

- 最大 1000 ページまで継続して読み取ることができます。
- 保証できる PDF ファイルのファイルサイズの上限は、1G バイトです。1G バイト以上の PDF ファイルは作成可能ですが、Adobe Acrobat にて表示させると、「このファイルは壊れています
が修復しています。」というメッセージが表示される場合があります。

[ファイル形式]タブ



[オプション]ボタンをクリックすると、以下の画面が表示されます。



設定ページごとに PDF ファイルを作ります fi-4110E0X2

指定したページ数ごとにファイルを作成します。例えば、“2”ページに設定して6ページある原稿を読み取った場合、ファイルが3つ作成されます。



「アプリケーションの選択:」で、Adobe Acrobat および Adobe® Reader® (または Acrobat® Reader™) を選択した場合、一度の読み取りで複数のファイルが作成されると、読み取り後に、1 つ目のファイルのみ画面に表示されます。

(それ以外の場合は、選択したアプリケーションの仕様にしがいます。)

読み取った PDF ファイルにパスワードをつけます

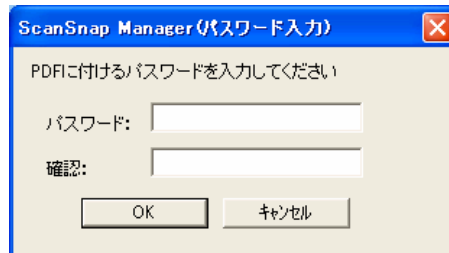
fi-4110EOX2

fi-4110EOX3

fi-5110EOX

読み取り後に作成される PDF ファイルに、パスワードをつけることができます。パスワードをつけた PDF ファイルは、パスワードを入力しないとファイルを開くことができなくなります。

読み取りが終わる度にパスワード入力画面が表示されるので、パスワードを 2 箇所(1 箇所は確認用)に入力して、[OK]ボタンをクリックします。



※ [キャンセル]ボタンをクリックすると、パスワードのない通常の PDF ファイルとして保存されます。

一 固定パスワードを使用します

読み取りをおこなう度にパスワード入力画面を表示するのではなく、すべての PDF ファイルに対して、あらかじめ固定のパスワードを設定しておくことができます。

チェックすると、「パスワード:」、「確認:」欄が有効になるので、同じパスワードを 2 箇所に入力します。



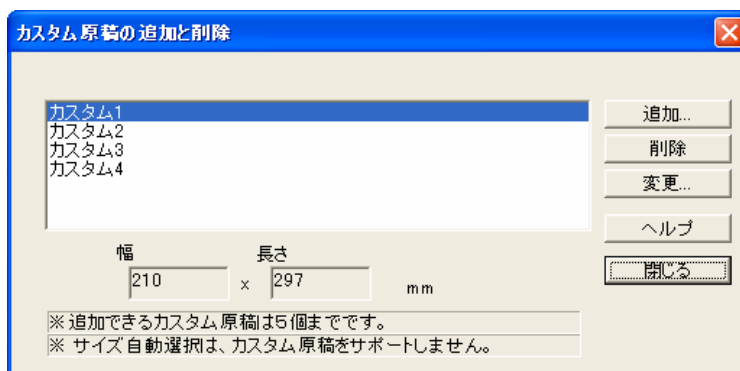
- パスワードには、以下の半角文字、および半角スペースを設定することができます。
最大文字数: 半角 16 文字
半角英数字 : A~Z, a~z, 0~9
半角記号 : ! " # \$ % & ' () * + , - . / : ; < = > ? @ [¥] ^ _ ` { | } ~
- 一度の読み取りで、複数のファイルが生成される場合、すべて同じパスワードが設定されます。
- 本機能は、ご使用のパソコンに Adobe Acrobat 6.0 がインストールされているときのみ有効となります。
- パスワードを忘れてしまうと、PDF ファイルが二度と開けなくなってしまうので、ご注意ください。

[原稿サイズ]タブ



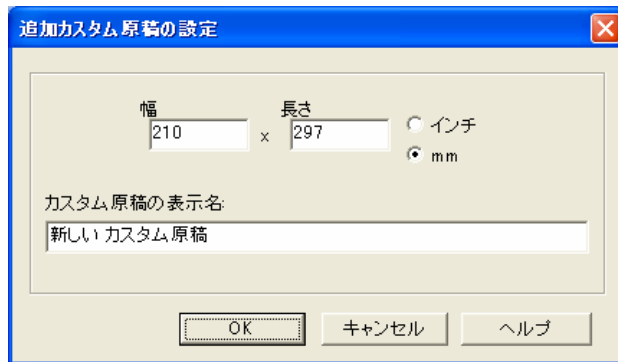
[カスタマイズ]ボタン fi-4110EOX2 fi-4110EOX3

「原稿サイズの選択:」に任意の原稿サイズを、最大5個まで登録できます。ボタンをクリックすると、以下の設定画面が表示されます。



<カスタム原稿サイズを追加する場合>

1. [追加]ボタンをクリックします。
2. 以下の画面が表示されます。



- ・ 原稿のサイズを入力します。
以下の範囲で設定することができます。

	fi-4110EOX2 の場合	fi-4110EOX3 の場合
幅	55～210mm (2.17～8.26 インチ)	55～216mm (2.17～8.5 インチ)
長さ	90～360mm (3.54～14.17 インチ)	90～360mm (3.54～14.17 インチ)

- ・ 「カスタム原稿の表示名:」に、表示させたい名前を入力します。
⇒ 入力した表示名が「原稿サイズの選択:」のリストに追加されます。
3. 設定が終了したら、[OK]ボタンをクリックします。
⇒ 新しいカスタム原稿サイズが登録されます。
 4. [閉じる]ボタンをクリックして、「カスタム原稿の追加と削除」の画面を閉じます。

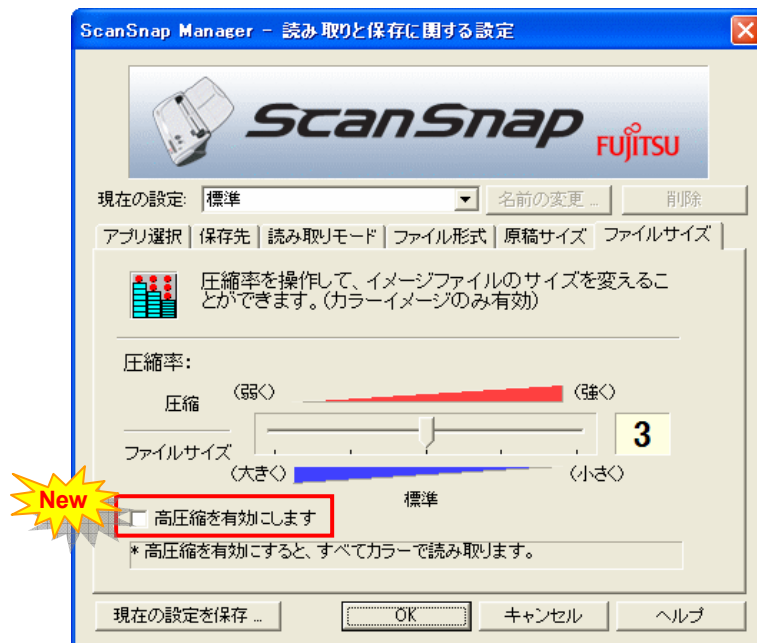
<カスタム原稿サイズを削除する場合>

1. 「カスタム原稿の追加と削除」の画面で、削除したい原稿サイズ名を選択して、[削除]ボタンをクリックします。
2. 確認の画面が表示されますので、[はい]ボタンをクリックします。
3. 「カスタム原稿の追加と削除」の画面で、原稿サイズが削除されているのを確認して、[閉じる]ボタンをクリックします。

<設定を変更する場合>

1. 「カスタム原稿の追加と削除」の画面で、設定を変更したい原稿サイズ名を選択して、[変更]ボタンをクリックします。
2. 「追加カスタム原稿の設定」の画面が表示されるので、変更したい項目を変更します。
3. 設定が終了したら、[OK]ボタンをクリックします。
⇒ 「カスタム原稿の追加と削除」の画面が表示され、設定が変更されます。
4. [閉じる]ボタンをクリックして、画面を閉じます。

[ファイルサイズ]タブ



高圧縮を有効にします fi-4110EOX2 fi-4110EOX3

読み取った画像を高圧縮して保存します。

標準の圧縮に比べて、更にファイルサイズを小さくすることができます。



- 「高圧縮」では、文字部分と背景部分を分離して背景部分を高圧縮します。そのため、文字ベースの原稿を読み取ると、文字を綺麗なままファイルサイズを小さくすることができます。一方、写真や図などは、背景とみなされて高圧縮されるため、画像が劣化しますので、写真などの画像の読み取りには適していません。
- 高圧縮を有効にすると、カラーモードの設定によらず、すべてカラーで読み取られます。

3.3. 読み取り設定の保存・管理について

fi-4110EOX2

fi-4110EOX3

fi-5110EOX


ScanSnap Monitor または、ScanSnap Manager で、現在設定されている読み取り条件に、名前をつけて保存しておくことができます。

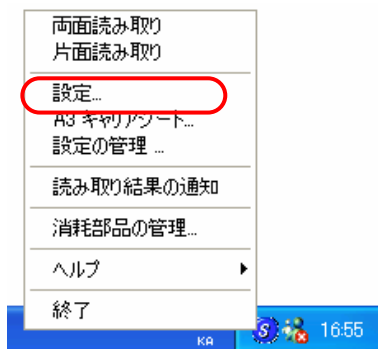
保存しておいた設定条件は、ScanSnap アイコンをクリックするだけで、簡単に呼び出し、使用することができます。

よく使う読み取り条件をあらかじめ何種類か登録しておけば、読み取る度に設定画面を開いて、1つ1つ設定を変更する必要がなく、簡単操作で読み取ることができます。

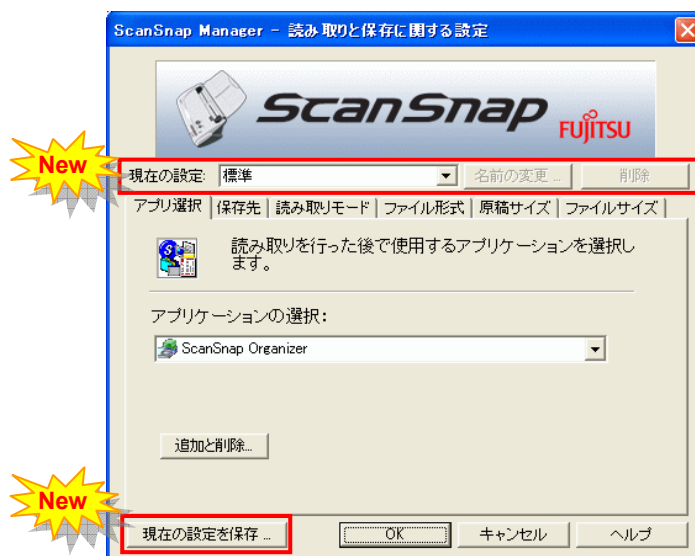
以下に、操作方法を説明します。

3.3.1. 読み取り設定の登録

1. ScanSnap アイコン  を右クリックして、「設定...」を選択します。



2. 「読み取りと保存に関する設定」の画面で、読み取り設定を変更します。

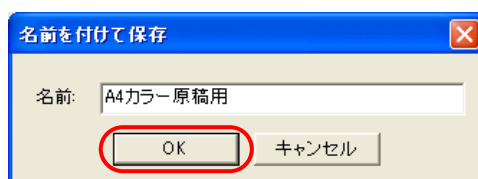


3. 一通り設定が終わったら、[現在の設定を保存...]ボタンをクリックします。



⇒ 「名前をつけて保存」の画面が表示されます。

4. 設定内容にふさわしい名前を入力して、[OK]ボタンをクリックします。



⇒ 現在の設定内容が、入力した名前が、「現在の設定:」登録されます。



5. [OK]ボタンをクリックして、「読み取りと保存に関する設定」の画面を閉じます。

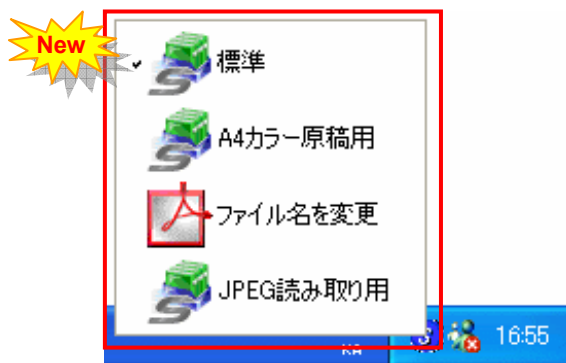
⇒ 以上で、読み取り設定の登録は完了です。



読み取り設定は、最大9個まで登録できます。

3.3.2. 読み取り設定の使用

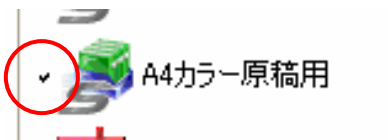
1. ScanSnap アイコン  をクリックします。



⇒ 登録した設定名が一覧表示されます。
(設定名の左側に、読み取り後に起動するアプリケーションのアイコンが表示されます。)

2. 読み取りに使用する設定を選択します。

⇒ 選択した設定にチェックマークが付きます。



3. 原稿をスキャナにセットします。

4. スキャナの読み取りボタンを押します。

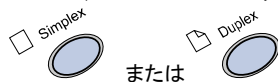
⇒ 選択した設定条件で読み取りがおこなわれます。



スキャナの機種によって、読み取りボタンの形状や名称が異なります。

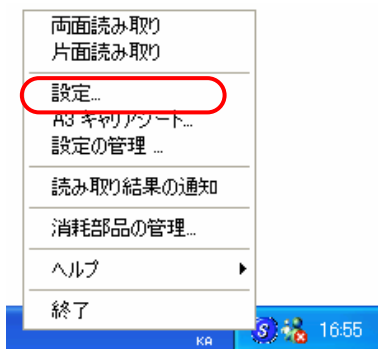
fi-4110EOX2/fi-4110EOX3 の場合

fi-5110EOX の場合



3.3.3. 読み取り設定の名前変更

1. ScanSnap アイコンを右クリックして、「設定...」を選択します。



⇒ 「読み取りと保存に関する設定」の画面が表示されます。

2. 「現在の設定:」で、変更したい設定名を選択します。

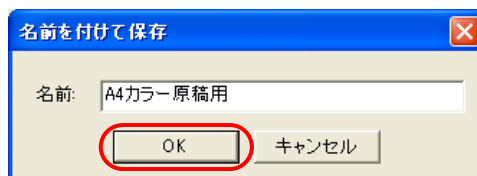


3. [名前の変更]ボタンをクリックします。



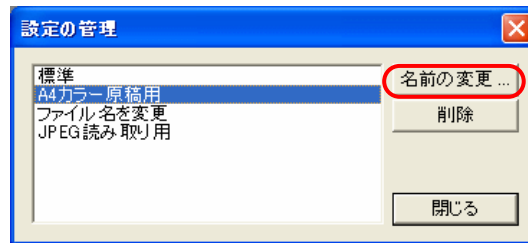
⇒ 「読み取りと保存に関する設定」の画面が表示されます。

4. 新しい名前を入力して、[OK]ボタンをクリックします。





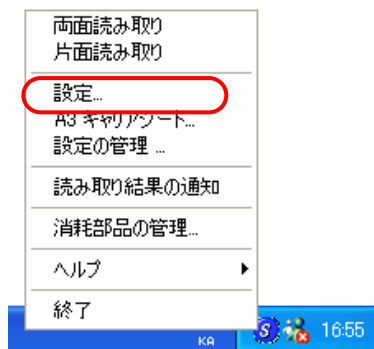
名前の変更は、「設定の管理」の画面からおこなうことができます。



ScanSnap アイコン **S** を右クリックして、「設定の管理」を選択すると表示されます。一覧から変更したい名前を選択して、[名前の変更] ボタンをクリックしてください。

3.3.4. 読み取り設定の削除

1. ScanSnap アイコン **S** を右クリックして、「設定」を選択します。



⇒ 「読み取りと保存に関する設定」の画面が表示されます。

2. 「現在の設定:」で、削除したい設定名を選択します。

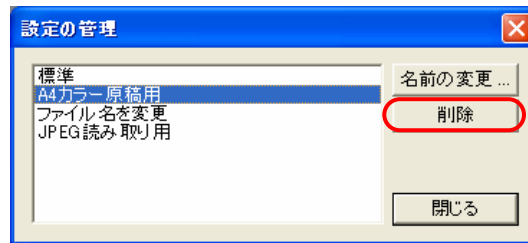


3. [削除] ボタンをクリックします。



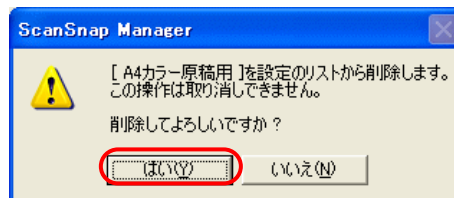


名前の変更は、「設定の管理」の画面からおこなうことができます。



ScanSnap アイコン **S** を右クリックして、「設定の管理」を選択すると表示されます。一覧から変更したい名前を選択して、[削除] ボタンをクリックしてください。

4. 確認画面が表示されるので、[はい] ボタンをクリックします。




3.4. オンラインアップデートについて

fi-4110EOX2

fi-4110EOX3

fi-5110EOX

ScanSnap Manager/ScanSnap Monitor では、操作性の向上や、機能アップを図るために、適時プログラムのアップデートがおこなわれます。

ScanSnap アイコン  のメニューから、最新のプログラムが公開されているか自動的に確認し、プログラムを更新(アップデート)することができます。




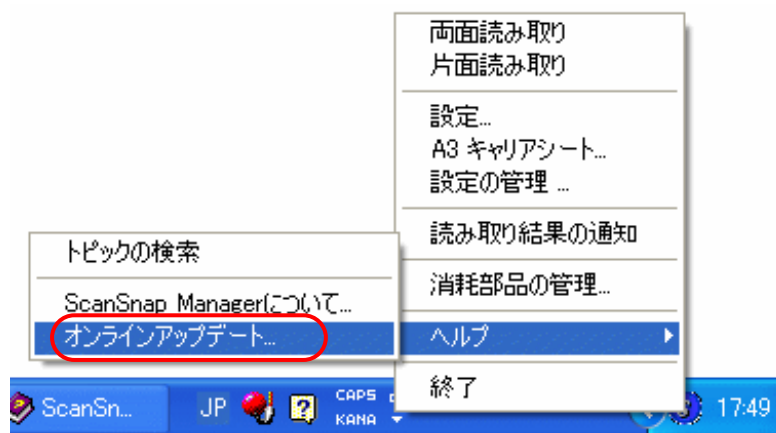
最新のプログラムは、事前連絡なしに公開されます。定期的にアップデートすることをおすすめします。

ScanSnap Manager をアップデートする場合は、次の操作をおこないます。



- アップデートするには、インターネットを使用できる環境で、Internet Explorer がインストールされている必要があります。
- Windows XP、または Windows 2000 の場合、必ず Administrator 権限でログオンしてください。

1. ScanSnap アイコン  を右クリックして、[ヘルプ] – [オンラインアップデート]を選択します。



⇒ ScanSnap Manager をアップデートするかどうかを確認するメッセージが表示されます。

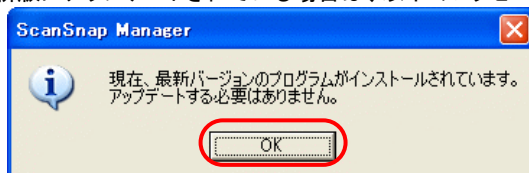
2. [はい] ボタンをクリックします。



⇒ 最新のアップデートプログラムが公開されている場合、ダウンロードアップデートを実行するための確認メッセージが表示されます。

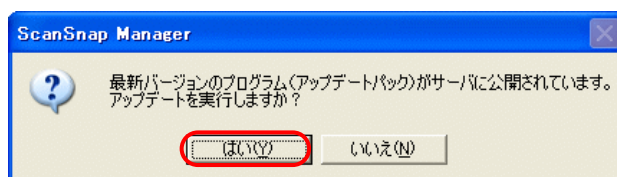


すでに最新版にアップデートされている場合は、以下のメッセージが表示されます。



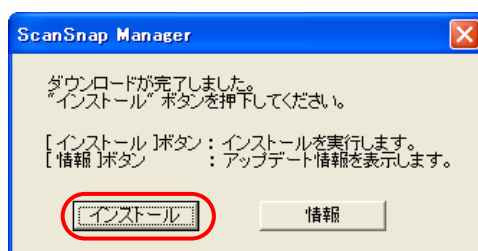
[OK]ボタンをクリックして、メッセージを閉じてください。

3. [はい]ボタンをクリックします。



⇒ プログラムがダウンロードされて、インストールを実行するための確認メッセージが表示されます。

4. [インストール]ボタンをクリックします。



[情報]ボタンをクリックすると、Internet Explorerが起動して、ScanSnap Managerに関する最新のアップデート情報が表示されます。

⇒ インストールが開始され、「ScanSnap Manager 用の InstallShield Wizard へようこそ」の画面が表示されます。

画面の指示にしたがって、インストールしてください。

4. A3 キャリアシートについて

fi-5110EOX

A3 キャリアシートは、ScanSnap fi-5110EOX 専用の原稿搬送用シートです。

そのままではスキャナで読み取ることができなかった、A3/B4 サイズのような、A4 サイズより大きい原稿を、二つ折りにして A3 キャリアシートにはさみ、両面読み取りすることにより、最大 A3 サイズ(片面)まで読み取ることができます。

また、写真のような傷つきやすい原稿や、資料の切り抜きのような不定形原稿など、直接スキャナにセットして読み取ることが困難な原稿も読み取ることができます。

この章では、ScanSnap A3 キャリアシートの使用方法について説明します。



A3 キャリアシートは、fi-5110EOX 専用です。fi-4110EOX2、および fi-4110EOX3 では、使用することができません。

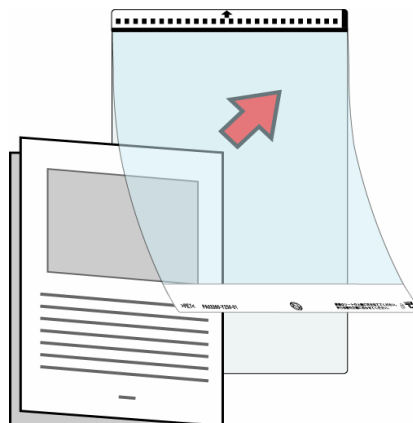
4.1. 操作の流れ

A3 キャリアシートを使って、ScanSnap で読み取りをおこなう場合の、基本的な操作の流れについて説明します。

1. 原稿をキャリアシートにはさみます。



読み取る原稿によって、セットする方法が異なります。
詳しくは、「4.3. 原稿のセット方法」を参照してください。

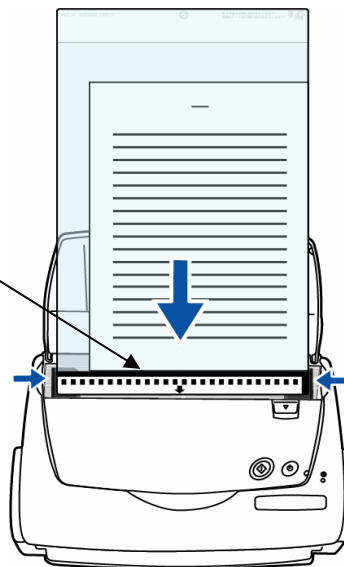


2. キャリアシートをスキャナにセットします。

白黒のパターンが印刷された部分を下にして、矢印の向きにセットします。



キャリアシートを使って読み取りをおこなう場合は、複数枚連続で読み取ることができません。1枚ずつセットして読み取ってください。



3. 「ScanSnap Manager」の[原稿サイズ]－[原稿サイズを選択:]の設定を「サイズ自動選択」にします。



ScanSnap Manager の設定方法については、ScanSnap 本体に添付されている「ScanSnap オペレータガイド」を参照してください。

4. スキャナの[SCAN]ボタン  を押します。

⇒ 読み取りが開始されます。



「A3 キャリアシート 設定」の設定によって、原稿のセット方法や、出力される画像が異なります。A3 キャリアシートに原稿をセットする方法については、「4.3. 原稿のセット方法」を、「A3 キャリアシート」の使い方については、「4.4. A3 キャリアシートの設定方法」を参照してください。

4.2. 読み取りできる原稿

以下に、A3 キャリアシートを使って読み取ることができる原稿を示します。

読み取り対象	一般的なオフィス用紙、はがき、名刺、写真、資料などの切り抜き
坪量	～127g/m ² (～110kg/連)、 ～63.5g/m ² (～55kg/連) ※2 つ折にして読み取る場合
サイズ	A3 (297mm × 420mm)
	A4 (210mm × 297mm)
	A5 (148mm × 210mm)
	A6 (105mm × 148mm)
	B4 (257mm × 364mm)
	B5 (182mm × 257mm)
	B6 (128mm × 182mm)
	はがき (100mm × 148mm)
	名刺 (90mm × 55mm, 55mm × 90mm)
	レター (8.5 インチ × 11 インチ, 216mm × 279.4mm)
	ダブルレター (11 インチ × 17 インチ, 279.4mm × 431.8mm)
	写真 E 版 (83mm × 117mm, 117mm × 83mm)
	写真 L 版 (89mm × 127mm, 127mm × 89mm)
	写真 LL 版 (127mm × 178mm, 178mm × 127mm)
カスタムサイズ 幅 : 50.8～216 mm (2～8.5 インチ) 、長さ : 50.8～297 mm (2～11.69 インチ) ※A3, B4, ダブルレターは、2 つ折にして読み取ります。	



以下の原稿は、使用しないでください。

- クリップや、ステープラーの針などがついているもの (はずしてからご使用ください。)
- インクの乾いていないもの (十分乾かしてからご使用ください。)
- 2 つ折りにした状態で、幅 216mm、長さ 297mm より大きいもの
- 幅 216mm、長さ 297mm より大きいもので、折り曲げることができないもの

また、A3 キャリアシートを使用する場合は、以下のことに注意してください。



- 必ず、専用の A3 キャリアシートを使用してください。
- A3 キャリアシート先端に印刷された白黒のパターン部分に、文字を書いたり、色を塗ったり、汚したり、切り取ったりしないでください。スキャナが、A3 キャリアシートを正しく認識できません。
- A3 キャリアシートは、1 枚ずつスキャナにセットしてください。
- A3 キャリアシートを逆向きにして、スキャナにセットしないでください。原稿づまりが発生して、A3 キャリアシートを破損するおそれがあります。
- 原稿を、A3 キャリアシートに入れたまま長期間放置しないでください。印刷が A3 キャリアシートに転写する場合があります。
- A3 キャリアシートを、直射日光の当たる場所や暖房機の近くなど、高温になる場所に長時間放置しないでください。また、高温環境下で A3 キャリアシートを使用しないでください。A3 キャリアシートが変形するおそれがあります。
- A3 キャリアシートを折り曲げたり、無理に引っ張ったりしないでください。
- 破損した A3 キャリアシートは使用しないでください。スキャナが破損または、故障する可能性があります。
- A3 キャリアシートは、変形を避けるため、なるべく水平な場所で、重量のかからない状態で、保管してください。
- A3 キャリアシートの端を、指で勢いよくこすらないでください。指を切るおそれがあります。

4.3. 原稿のセット方法

A3 キャリアシートに原稿をセットする方法について説明します。

A3 キャリアシートの設定には、読み取る原稿のタイプに合わせて、以下の2つの「実行モード」があります。

- **見開き画像を出力します** : A3/B4 のような、A4 サイズより大きい原稿を、2 つ折りにして両面読み取りをおこない、見開き状態に並べて、1 つの画像につなぎ合わせて出力します。
- **表裏の画像をそれぞれ出力します** : 傷つけない写真や、資料の切り抜きなどの不定形な原稿のような、直接スキャナにセットして読み取ることが難しい原稿を読み取るためのモードです。
読み取った画像を、指定したサイズで出力します。



A3 キャリアシートを使用する際は、「ScanSnap Manager」の[原稿サイズ]の設定を、「サイズ自動選択」にしてください。

また、「見開き画像を出力します」で読み取る場合は、「ScanSnap Manager」の[読み取りモード]の設定を、「両面読み取り」にしてください。

「A3 キャリアシート」の設定方法については、「4.4. A3 キャリアシートの設定方法」を参照してください。

ScanSnap Manager の設定については、ScanSnap 本体に添付されている「ScanSnap オペレータガイド」を参照してください。

各モードによって、原稿のセット方法が異なります。


以下に、各モードの原稿セット方法について説明します。

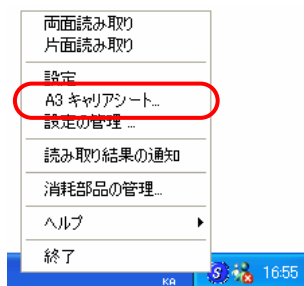
4.3.1. 「見開き画像を出力します」の場合

A3/B4 のような、A4 サイズより大きい原稿を読み取るためのモードです。

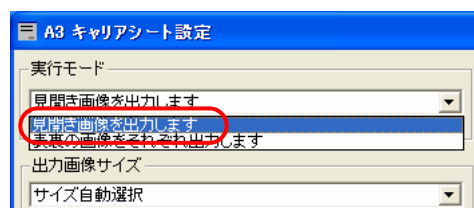
原稿を 2 つ折りにして両面読み取りをおこない、1 つの画像につなぎ合わせて出力します。

(A4 サイズ以下の両面印刷された原稿を読み取って、見開き状態にして1つの画像に出力することもできます。)

1. タスク バーにある「ScanSnap Manager アイコン」 を右クリックして、**[A3 キャリアシート...]** を選択します。

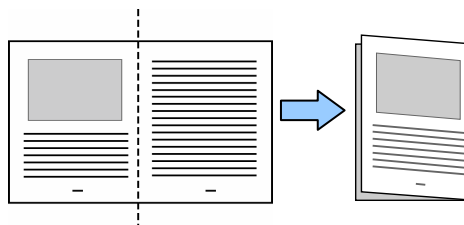


2. 「A3 キャリアシート設定」画面で、[実行モード]を「見開き画像を出力します」にして [OK] ボタンをクリックします。



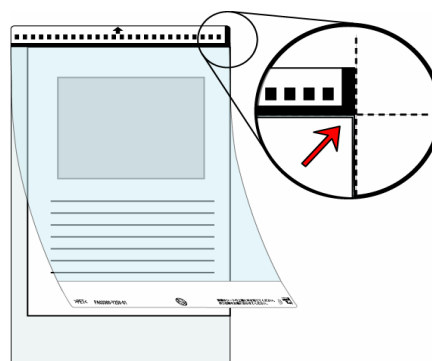
3. 原稿を、読み取り面が外側にくるようにして、中央から2つに折り曲げます。

原稿の折り曲げ部分がふくらまない程度まで、しっかりと折り曲げてください。折り曲げ部分の“こし”が強いと、傾きの原因となります。



4. A3 キャリアシートを開いて、原稿をセットします。

原稿の上側を A3 キャリアシートの上端、折り目側を右端に隙間のないように、しっかりと合わせます。

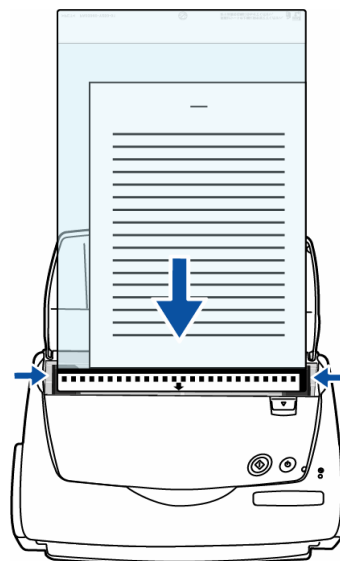


5. A3 キャリアシートをスキャナにセットします。

- 白黒のパターンが印刷された部分を下にして、矢印の向きにセットしてください。
- A3 キャリアシートをセットしたら、ずれないように、サイドガイドで固定してください。




A3 キャリアシートを使って読み取りをおこなう場合は、複数枚連続で読み取ることができません。1枚ずつセットして読み取ってください。



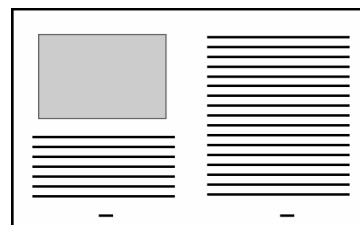
6. 「ScanSnap Manager」で、
[原稿サイズ]→「サイズ自動選択」、
[読み取りモード]→「両面読み取り」
にします。



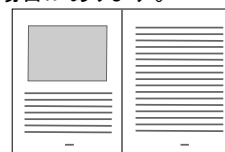
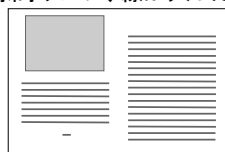
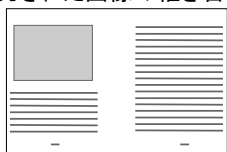
ScanSnap Manager の設定方法については、ScanSnap 本体に添付されている「ScanSnap オペレータガイド」を参照してください。

7. スキャナの[SCAN]ボタン  を押します。

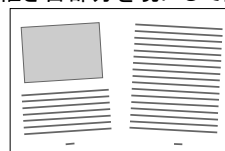
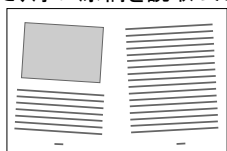
⇒ 両面読み取りをおこなうと、表/裏の画像データが開き状態で並べて出力されます。



出力された画像の継ぎ目部分に隙間やズレ、線が入ったりする場合があります。



また、厚い原稿を読取った場合に継ぎ目部分を境にして画像がハの字に傾く傾向があります。



これらの現象は、原稿の折り曲げ方や、セットの仕方によってばらつきます。

その場合は、以下を確認してください。改善される場合があります。

- ・ 原稿が、しっかりと折り曲げられているか。
- ・ 原稿の端がキャリアシートの端にしっかりと合っているか。
- ・ キャリアシートを裏/表逆にセットしてみたらどうか。



「ScanSnap キャリアシートオプション設定」画面で、[出力画像サイズ]に「サイズ自動選択」が選択されていると、出力される画像サイズが原稿より小さくなる場合があります。


(A3/B4/ダブルレターサイズの中から、原稿上の印刷が収まる最小のサイズで出力されます。)

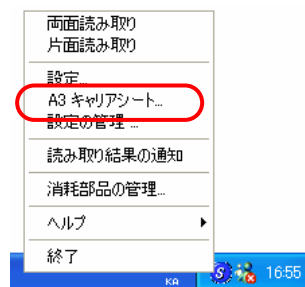
例：A3 サイズの原稿の中央に A4 サイズで印刷されている場合⇒B4 サイズで出力されます。

原稿サイズと同じサイズで画像を出力したい場合は、[出力画像サイズ]で原稿サイズを設定してください。

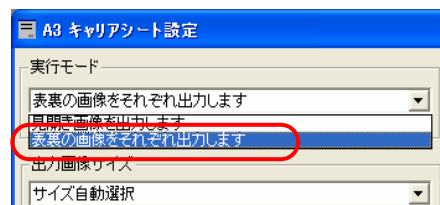
4.3.2. 「表裏の画像をそれぞれ出力します」の場合

傷つけたくない写真や、資料の切り抜きなど、ScanSnap でそのまま読み取ることが難しい原稿を、キャリアシートにはさんで読み取るためのモードです。

1. タスク バーにある「ScanSnap Manager アイコン」を右クリックして、[A3 キャリアシート...]を選択します。



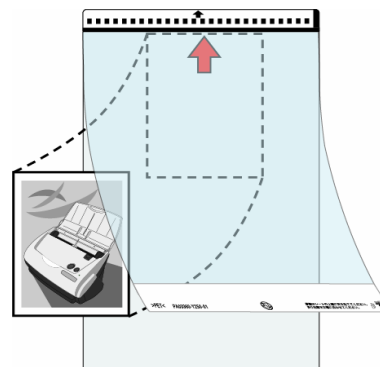
2. 「A3 キャリアシート設定」画面で、[実行モード]を「表裏の画像をそれぞれ出力します」にして、[OK]ボタンをクリックします。



3. A3 キャリアシートを開いて、原稿をセットします。

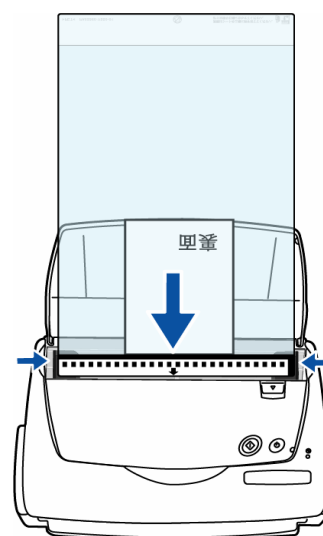
原稿の先端を、A3 キャリアシート上部に突き当てるようにセットしてください。


原稿が A3 キャリアシートからはみ出さないように、幅方向に対して中央にセットしてください。



4. A3 キャリアシートをスキャナにセットします。

- 白黒のパターンが印刷された部分を下にして、矢印の向きにセットしてください。
- 原稿の裏面が手前側にくるようにセットしてください。
- A3 キャリアシートをセットしたら、ずれないように、サイドガイドで固定してください。




 まって！ A3 キャリアシートを使って読み取りをおこなう場合は、複数枚連続で読み取ることができません。1枚ずつセットして読み取ってください。

5. 「ScanSnap Manager」で、[原稿サイズ]→「サイズ自動選択」にします。



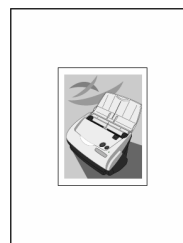
ScanSnap Manager の設定方法については、ScanSnap 本体に添付されている「ScanSnap オペレータガイド」を参照してください。

6. スキャナの[SCAN]ボタン  を押します。

⇒読み取りが開始され、画像データが指定されたサイズで出力されます。



- 読み取った原稿は、指定した画像サイズの中央に配置されて出力されます。
「A3 キャリアシート設定」画面で、[出力画像サイズ]に「サイズ自動選択」が選択されていると、選択可能な定型サイズ(43ページ参照)の中から最適なサイズが選択されます。



- 「A3 キャリアシート設定」画面で、[出力画像サイズ]に「サイズ自動選択」が選択されていると、出力される画像サイズが原稿より小さくなる場合があります。

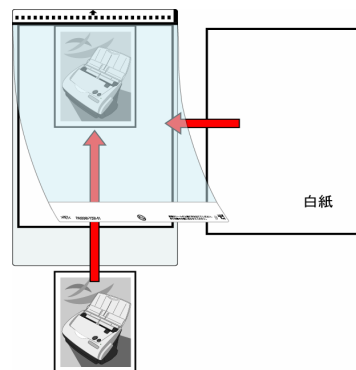
例: A4 サイズの原稿の中央に A5 サイズで印刷されている場合⇒A5サイズで出力されます。

原稿サイズと同じサイズで画像を出力したい場合は、[出力画像サイズ]で原稿サイズを設定してください。




以下のような現象が出る場合は、原稿の後ろに白紙をセットしてください。

- 読み取った原稿が、適切なサイズで出力されない(「サイズ自動選択」時)
- 原稿の端に影ができる
- 特殊な形に切り抜いた原稿の周りに黒線ができる

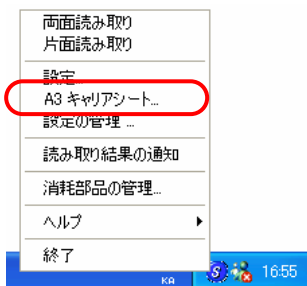


4.4. A3 キャリアシートの設定方法

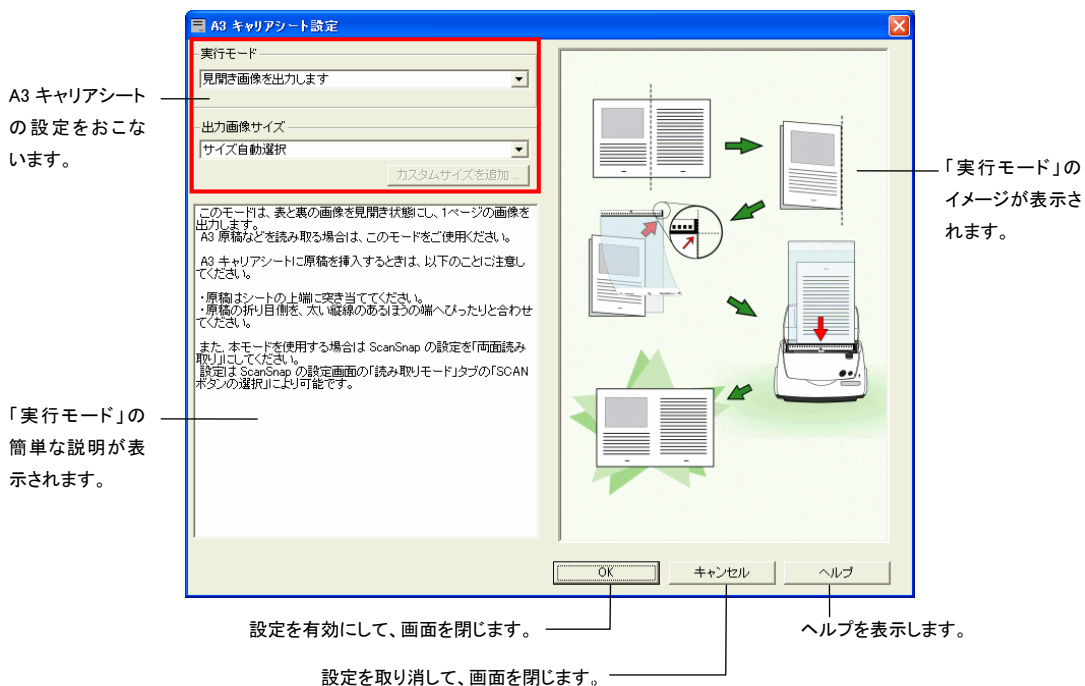
A3 キャリアシートの設定は、「A3 キャリアシート設定」画面でおこないます。

「A3 キャリアシート設定」画面は、タスク バーにある「ScanSnap Manager アイコン」のメニュー内にあります。

アイコン上で右クリックすると、メニューが表示されるので、[A3 キャリアシート...]を選択します。



⇒ 「A3 キャリアシート設定」画面が表示されます。



以下に、「A3 キャリアシート設定」画面で設定できる項目について説明します。

実行モード

A3 キャリアシートを使って読み取る際の、読み取り方法を指定します。

以下の2つのモードがあります。

- ・ **見開き画像を出力します**

原稿の両面を読み取り、表／裏の画像をつなぎ合わせて、見開き状態にして1つの画像として並べて出力します。

A3／B4 のような、A4 サイズより大きい原稿を読み取るためのモードです。

原稿を2つ折りにして両面読み取りをおこない、1つの画像につなぎ合わせて出力します。



「見開きモード画像を出力します」で読み取る場合は、「ScanSnap Manager」の[読み取りモード]の設定を、「両面読み取り」にしてください。

- ・ **表裏の画像をそれぞれ出力します**

読み取った原稿に合わせたサイズで画像を切り出して出力します。

傷つけたくない写真や、資料の切り抜きのような不定形原稿など、ScanSnap でそのまま読み取ることが難しい原稿を、A3 キャリアシートにはさんで読み取るためのモードです。

両面読み取りをおこなった場合、表／裏の画像が別々に出力されます。



モードによって、原稿のセット方法が異なります。詳しくは、「4.3. 原稿のセット方法」を参照してください。

出力画像サイズ

読み取った画像を出力する際の、画像サイズを指定します。

次の原稿サイズ(幅×長さ)を選択できます。

実行モード:「見開き画像を出力します」	実行モード:「表裏の画像をそれぞれ出力します」
サイズ自動選択	サイズ自動選択
A3(297mm×420mm)	—
—	A3 キャリアシートサイズ(216mm×297mm)
—	A4(210mm×297mm)
—	A5(148mm×210mm)
—	A6(105mm×148mm)
—	はがき(100mm×148mm)
B4(257mm×364mm)	—
—	B5(182mm×257mm)
—	B6(128mm×182mm)
—	レター(8.5 インチ×11 インチ, 216mm×279.4mm)
ダブルレター (11 インチ×17 インチ, 279.4mm×431.8mm)	—
—	写真 E 版 縦 (83mm×117mm)
—	写真 E 版 横 (117mm×83mm)
—	写真 L 版 縦 (89mm×127mm)
—	写真 L 版 横 (127mm×89mm)
—	写真 LL 版 縦 (127mm×178mm)
—	写真 LL 版 横 (178mm×127mm)
—	名刺サイズ縦 (55mm×90mm)
—	名刺サイズ横 (90mm×55mm)
—	カスタム (5 個まで登録可能)



- 「出力画像サイズ」で「サイズ自動選択」を指定すると、読み取った原稿のサイズが、上の表に記載された定型サイズ(カスタムサイズ、A3 キャリアシートサイズを除く)の中から自動的に判断されます。そのため、セットした原稿のサイズに合わせて「出力画像サイズ」を指定し直す必要がなくなります。
- 「出力画像サイズ」で「A3 キャリアシートサイズ」を指定すると、読み取った画像を A3 キャリアシートのサイズでそのまま出力します。読み取った後に、Adobe® Acrobat®などのアプリケーションで、トリミング処理をおこなうことにより、お好みのサイズに画像を切り取ることができます。Adobe® Acrobat®6.0 の場合は、メニューバーから、[ツール]→[高度な編集]→[トリミングツール]を選択し、画像の必要な部分を範囲選択してダブルクリックします。



「出力画像サイズ」で「サイズ自動選択」を指定して、選択可能な定型サイズ(上表)ではない原稿を読み取る場合、原稿のサイズより大きく、かつ最も近い定型サイズで読み取られます。原稿と同じサイズで読み取りたい場合は、[カスタマイズ]ボタンでその原稿サイズを登録して、「出力画像サイズ」でそのサイズを選択してください。



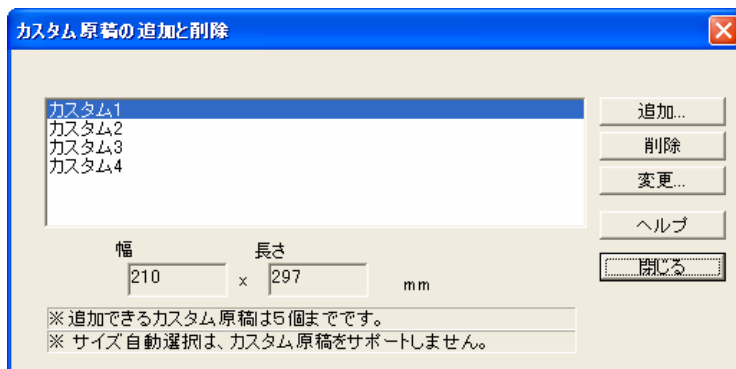
「出力画像サイズ」で「サイズ自動選択」を指定すると、読み取った原稿のサイズより大きなサイズで出力される場合があります。このような場合は、以下の操作を実施してください。

- 原稿を A3 キャリアシートにまっすぐに挿入する。
- A3 キャリアシートをスキャナにセットしたら、サイドガイドで A3 キャリアシートをしっかりと固定する。

上記の方法で改善しない場合は、「出力画像サイズ」で読み取る原稿のサイズを指定してください。

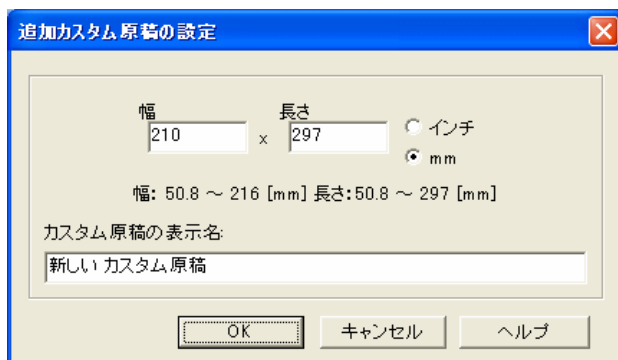
[カスタマイズ]ボタン

「出力原稿サイズ」に任意の原稿サイズを、最大 5 個まで登録できます。ボタンをクリックすると、以下の設定画面が表示されます。



<カスタム原稿サイズを追加する場合>

5. [追加]ボタンをクリックします。
6. 以下の画面が表示されます。



- ・ 原稿のサイズを入力します。
幅 : 50.8~216 mm (2~8.5 インチ)、
長さ : 50.8~297 mm (2~11.69 インチ)
の範囲で設定することができます。
 - ・ 「カスタム原稿の表示名:」に、表示させたい名前を入力します。
⇒ 入力した表示名が「出力画像サイズ」のリストに追加されます。
7. 設定が終了したら、[OK]ボタンをクリックします。
⇒ 新しいカスタム原稿サイズが登録されます。
 8. [閉じる]ボタンをクリックして、「カスタム原稿の追加と削除」の画面を閉じます。

＜カスタム原稿サイズを削除する場合＞

4. 「カスタム原稿の追加と削除」の画面で、削除したい原稿サイズ名を選択して、[削除]ボタンをクリックします。
5. 確認の画面が表示されますので、[はい]ボタンをクリックします。
6. 「カスタム原稿の追加と削除」の画面で、原稿サイズが削除されているのを確認して、[閉じる]ボタンをクリックします。

＜設定を変更する場合＞


5. 「カスタム原稿の追加と削除」の画面で、設定を変更したい原稿サイズ名を選択して、[変更]ボタンをクリックします。
6. 「追加カスタム原稿の設定」の画面が表示されますので、変更したい項目を変更します。
7. 設定が終了したら、[OK]ボタンをクリックします。
8. 「カスタム原稿の追加と削除」の画面が表示され、設定が変更されます。[閉じる]ボタンをクリックして、画面を閉じます。

4.5. A3 キャリアシートの清掃について

「A3 キャリアシート」は、繰り返し使用しているうちに、表面や、内部に汚れやホコリが付着する場合があります。そのまま使い続けると、読み取り不良の原因となる場合がありますので、定期的に清掃するようにしてください。

4.5.1. 清掃方法

乾いたやわらかい布や、「クリーナ F1 (別売)」または中性洗剤を少量しみこませたやわらかい布を用いて、A3 キャリアシート表面や内部の汚れやホコリを、軽くふき取ります。

	<ul style="list-style-type: none">● シンナーなどの有機溶剤は使用しないでください。● 強くこすると、A3 キャリアシートが傷付いたり、変形したりするおそれがあります。● A3 キャリアシートの内部を、クリーナ F1 または中性洗剤で清掃した後は、十分乾かしてから A3 キャリアシートを閉じてください。
-----------------------------------------------------------------------------------	-----------------------------------------------------------------------------------------------------------------------------------------------------------------------------------------------------------

4.5.2. 清掃用品

クリーナ F1 の品名、商品番号は以下の通りです。

品 名	容 量	商品番号
クリーナ F1 	100 ml	0631150

ご購入につきましては、以下のホームページを参照していただくか、本製品を購入された販売代理店、または富士通コワーコ株式会社にお問い合わせください。

<http://scansnap.fujitsu.com/jp/support/consumption.html>

富士通コワーコ株式会社

TEL: 03-3342-5375

<http://www.coworco.fujitsu.com/op/options.htm>

電話お問い合わせ受け付け時間: 月～金 / 9:00～17:00 (土・日・祝祭日・年末年始を除く)

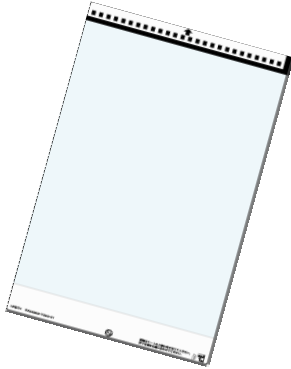
4.6. 「A3 キャリアシート」のご購入について

本製品に添付されている「A3 キャリアシート」が、破損、磨耗等によって、読み取りができなくなった場合は、A3 キャリアシートのみを別途ご購入いただくことができます。

A3 キャリアシートは、目安として、500 回読み取るごとに交換することをお勧めします。

ただし、使用状況によって異なります。傷や汚れが目立つ場合は、必要に応じて交換してください。

A3 キャリアシート(別売)の品名、商品番号は以下の通りです。

品 名	数 量	手配型名
ScanSnap A3 キャリアシート 	5枚	FI-511ES

ご購入につきましては、以下のホームページを参照していただくか、本製品を購入された販売代理店、または当社 PFUダイレクトにお問い合わせください。

<http://scansnap.fujitsu.com/jp/purchase/index.html>

株式会社PFU PFU ダイレクト

TEL: 0120-14-4541

FAX: 042-788-7731








E-Mail : shop@pfu.fujitsu.com

電話お問い合わせ受け付け時間: 月～金 / 9:00～12:00, 13:00～17:00

(土・日・祝祭日・年末年始を除く)

5. 添付アプリケーションについて

本製品には、以下のソフトウェアが添付されております。

- 名刺ファイリング OCR V1.2 (最新バージョン)   
ScanSnap で読み取った名刺 OCR 処理し、データとして管理するためのアプリケーションです。
- P D F Thumbnail View 
PDF ファイルを、「エクスプローラ」上でサムネイル表示 (縮小表示) するためのアプリケーションです。
- ScanSnap Organizer   
ScanSnap で読み取った画像を、閲覧、整理するためのアプリケーションです。

本章では、「PDF Thumbnail View」の使い方について説明します。

なお、「名刺ファイリング OCR」、「ScanSnap Organizer」につきましては、各ソフトウェアに添付されている「ユーザーズガイド」を参照してください。

5.1. PDF Thumbnail View の使い方

PDF Thumbnail View は、エクスプローラを使用して PDF ファイルをサムネイル表示 (縮小表示) するためのアプリケーションです。

以下に、「PDF Thumbnail View」の使用方法について説明します。



- 「PDF Thumbnail View」を使用するには、ご使用のパソコンにあらかじめ、Adobe Acrobat 5.0 または、Adobe Acrobat 6.0 がインストールされている必要があります。
- Acrobat Reader のみインストールされている環境では動作しません。
- 「PDF Thumbnail View」は、「ScanSnap Manager」をインストールすると、自動的にインストールされます。
(ただし、Windows 98 及び、Windows 98 Second Edition の場合は、インストールされません。
また、Adobe Acrobat 6.0 が Windows Me をサポートしていないため、「PDF Thumbnail View」は Windows Me に対応しておりません。OS の対応状況については、「オペレーティングシステム」(6 ページ)を参照してください。)

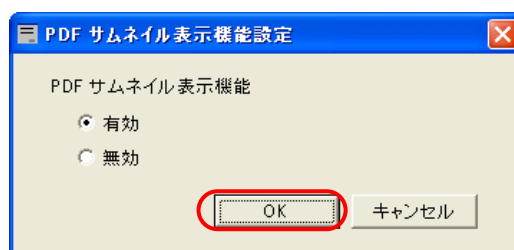
5.1.1. PDF Thumbnail View の起動

PDF Thumbnail View は、インストール直後には「無効」になっています。使用するためには、まず以下の手順で、設定を「有効」に切り替える必要があります。

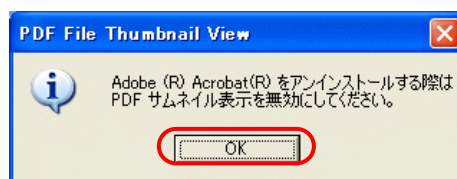
1. [スタート]メニューから、[プログラム]→[PDF Thumbnail View]→[設定ツール]を選択します。

⇒ 「PDF サムネイル表示機能設定」の画面が表示されます。

2. 「有効」を選択して、[OK]ボタンをクリックします。



3. 以下の確認画面が表示されるので、[OK]ボタンをクリックします。



⇒ PDF Thumbnail View が「有効」になります。



Adobe Acrobat をアンインストールする際は、必ず「PDF サムネイル表示機能」を“無効”に戻してからおこなってください。

5.1.2. PDF ファイルのサムネイル表示

以下の手順で、PDF ファイルをサムネイル表示(縮小表示)します。

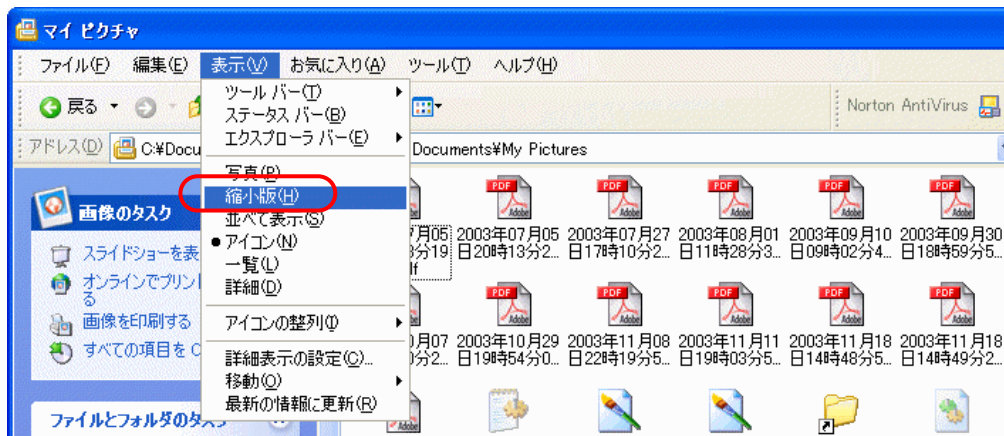
1. エクスプローラを起動します。

[スタート]メニューを右クリックして、「エクスプローラ」を選択します。

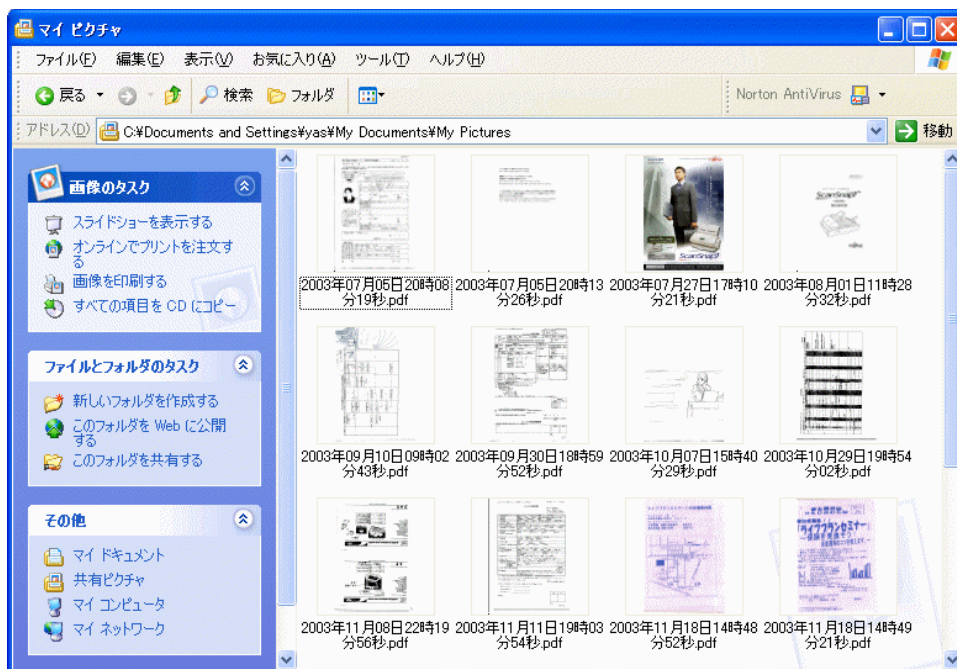
2. PDF ファイルの保存されているフォルダを開きます。

通常、ScanSnap で保存した PDF ファイルは、ScanSnap Manager-「読み取りと保存に関する設定」の[保存先]タブで設定した保存先フォルダに保存されます。

3. [表示]メニューで「縮小版」を選択します。



⇒ PDF Thumbnail View が「有効」になります。





- PDF ファイルのサムネイル表示は、フォルダを開く度に更新されます。
 - サムネイル表示の更新処理時に、画面左上に画像が表示されます。
 - 1 つのフォルダに大量の PDF ファイルが存在すると、サムネイル表示に時間がかかる場合があります。
 - 複数ページの PDF ファイルは、1 ページ目のイメージがサムネイル表示されます。
 - Adobe Acrobat 起動中は、サムネイル表示されない場合があります。
-
-

問い合わせについて

当社では、お客様に安心して当社製品をお使いいただけるよう、万全のサポート体制を整えております。

本製品をご使用になって、万が一不明な点がございましたら、株式会社 PFU イメージング サービス&サポートセンターまでご連絡ください。

お問い合わせ窓口	
受付窓口	株式会社 PFU イメージング サービス&サポートセンター
E-mail	scanners@pfu.fujitsu.com
電話	0120-37-9089 (携帯電話からおかけの場合:042-788-7746)
受付時間	月～金 / 9:00～12:00 13:30～17:00 (土・日・祝祭日・年末年始、当社休業日を除く)
ホームページ	http://scansnap.fujitsu.com/jp/

なお、本内容は、予告なく変更される場合があります。

詳細につきましては、当社ホームページでご確認いただくか、または

PFU イメージング サービス&サポートセンターまでお問い合わせください。

ScanSnap アップグレード ユーザーズガイド

P2WW-1860-01

発行日 2004年10月

発行責任 株式会社PFU

- 本書は、改善のため事前連絡なしに変更することがあります。
- 本書に記載されたデータの使用に起因する第三者の特許権およびその他の権利の侵害については、当社はその責任を負いません。
- 無断転載を禁じます。